

**Муниципальное бюджетное  
общеобразовательное учреждение  
«Шалинская средняя  
общеобразовательная школа № 90»**

623030, Свердловская область, Шалинский район,  
п.г.т. Шаля, ул. Свердлова 26,  
тел./ факс 2-31-08, тел.2-23-35,  
ИНН 6657003030, ОГРН 1026601504885  
e-mail: sh90-shalya@yandex.ru  
<http://sh90-shalya.edusite.ru/>

20.12.2022 г № \_\_\_\_\_  
на № \_\_\_\_\_ от \_\_\_\_\_ 2022 г.

Ведущему специалисту  
Управления Образовани  
Шалинского городского округа  
Л.И. Решетниковой

**Аналитическая справка по итогам мониторинга сформированности  
функциональной грамотности обучающихся**

Цель: оценить уровень сформированности функциональной грамотности и метапредметных результатов обучающихся МБОУ СОШ №90.

Методы контроля: метапредметная диагностическая работа в форме проведения онлайн-тестирования.

На основании распоряжения Управления образованием Шалинского городского округа от 09.11.2022 г. №234-О «О проведении регионального мониторинга функциональной грамотности и метапредметных результатов обучающихся общеобразовательных учреждений Шалинского городского округа», был проведен мониторинг уровня сформированности читательской, математической, естественнонаучной, финансовой грамотности, креативного мышления, глобальных компетенций среди обучающихся 4-х классов, а также обучающихся в возрасте от 15 лет 3 месяцев до 16 лет и 2 месяцев на 14.11.2022.

Для параллели 4-х классов диагностическая работа состояла из двух частей: тест метапредметных умений, тест по функциональной грамотности (по трем базовым составляющим читательской, математической и естественнонаучной грамотности). Время выполнения одной диагностической работы – 40 минут.

Для обучающихся на ступени основного и среднего общего образования предусмотрены диагностические работы по шести составляющим функциональной грамотности (читательской, математической, естественнонаучной, финансовой грамотности, глобальным компетенциям и креативному мышлению). Каждый вариант диагностической работы состоял из четырех блоков (три блока по базовым составляющим и один по одной из других). Время выполнения – 80 минут с 10-минутным перерывом.

В срок с 23 по 28 ноября учителями-предметниками МБОУ СОШ №90, назначенными в качестве экспертов онлайн в РБДО была проведена проверка развернутых ответов.

# 1. Основные результаты диагностики 4 параллель

Дата проведения: 15.11.2022 г.

Количество участников: 33.

Количество полученных результатов: 10.

Анализ проводился по количеству полученных результатов мониторинга функциональной грамотности.

Выполнение работ по заданиям и уровень сформированности читательской, математической и естественнонаучной грамотности отражен в таблицах 1, 2, 3 соответственно.

Таблица 1. Читательская грамотность

№ п/п	Участник	Вариант	Процент сформированности, %	Задание 1	Максимум	Задание 2	Максимум	Задание 3	Максимум	Задание 4	Максимум
1	st333605	3	20	0	1	1	1	0	2	0	1
2	st333617	2	0	0	1	0	1	0	2	0	2
3	st333623	3	20	0	1	1	1	0	2	0	1
4	st333619	3	0	0	1	0	1	0	2	0	1
5	st331410	2	17	0	1	0	1	1	2	0	2

Таблица 2. Математическая грамотность

№ п/п	Участник	Вариант	Процент сформированности, %	Задание 5	Максимум	Задание 6	Максимум	Задание 7	Максимум
1	st333605	3	0	0	1	0	2	0	2
2	st333623	3	0	0	1	0	2	0	2
3	st333621	1	40	1	1	1	2	0	2
4	st333619	3	20	0	1	0	2	1	2
5	st333578	1	40	1	1	1	2	0	2
6	st333582	1	0	0	1	0	2	0	2
7	st333579	1	20	0	1	0	2	1	2
8	st333583	1	0	0	1	0	2	0	2

Таблица 3. Естественнонаучная грамотность

№ п/п	Участник	Вариант	Процент сформированности, %	Задание 1							Задание 2						
				Максимум	Задание 2	Максимум	Задание 3	Максимум	Задание 4	Максимум	Задание 5	Максимум	Задание 6	Максимум	Задание 7	Максимум	
1	st333617	2	25	-	-	-	-	-	-	-	1	1	0	2	0	1	
2	st333621	1	40	0	1	0	1	1	2	1	1	-	-	-	-	-	
3	st331410	2	0	-	-	-	-	-	-	-	0	1	0	2	0	1	
4	st333578	1	60	1	1	0	1	1	2	1	1	-	-	-	-	-	
5	st333582	1	20	0	1	0	1	1	2	0	1	-	-	-	-	-	
6	st333579	1	20	0	1	0	1	0	2	1	1	-	-	-	-	-	
7	st333583	1	20	0	1	0	1	0	2	1	1	-	-	-	-	-	

Выполнение работ по уровню участниками диагностической работы 4 параллели МБОУ СОШ №90 отражен в таблице 4.

Таблица 4. Выполнение работ по уровню

№ п/п	Участник	Вариант	Первичный балл	Решаемость	Уровень
1	st333605	3	1	10%	Недостаточный
2	st333617	2	1	10%	Недостаточный
3	st333623	3	1	10%	Недостаточный
4	st333621	1	4	40%	Средний
5	st333619	3	1	10%	Недостаточный
6	st331410	2	1	10%	Недостаточный
7	st333578	1	5	50%	Средний
8	st333582	1	1	10%	Недостаточный
9	st333579	1	2	20%	Низкий
10	st333583	1	1	10%	Недостаточный

**Вывод:** Согласно результатам выполнения диагностических работ 4 параллели обучающимися МБОУ СОШ №90 можно сделать следующие выводы:

1. Читательская грамотность: участники имеют низкий уровень сформированности читательской грамотности (от 0 до 20%).

2. Математическая грамотность: участники имеют разные уровни сформированности математической грамотности. В основном – низкий (от 0 до 20%) – 6 из 8 человек (75% от общего количества участников), недостаточный (40%) – 2 человека (25% от общего количества участников).

3. Естественнонаучная грамотность: участники имеют разные уровни сформированности естественнонаучной грамотности. В основном – низкий (от 0 до 25%) – 5 из 7 человек (примерно 71% от общего количества участников), недостаточный (40%) – 1 человек (примерно 14% от общего количества участников), средний (60%) – 1 человек (примерно 14% от общего количества участников).

4. Наблюдаются низкие результаты, связанные с умением использовать предметные знания и умения при решении учебно-практических задач (проблем). 1 из 10

человек имеет низкий уровень выполнения работы (10% от общего количества участников), 7 из 10 человек имеют недостаточный уровень выполнения работы (70% от общего количества участников), 2 из 10 человек – средний уровень выполнения работы (20%).

### 9 параллель

Дата проведения: 17.11.2022 г.

Количество участников: 17.

Количество полученных результатов: 17.

Анализ проводился по количеству полученных результатов мониторинга функциональной грамотности.

Работа состояла из двух частей: тест метапредметных умений, тест по функциональной грамотности (по трем базовым составляющим читательской, математической и естественнонаучной грамотности).

Время выполнения одной диагностической работы: 40 минут.

Уровень сформированности функциональной грамотности определялся по таким компетенциям, как читательская грамотность (таблица 5), математическая грамотность (таблица 6), естественнонаучная грамотность (таблица 7), финансовая грамотность (таблица 8), креативное мышление (таблица 9), глобальные компетенции (таблица 10).

Таблица 5. Читательская грамотность

№ п/п	Участник	Вариант	Процент сформированности, %	Задание 1	Максимум	Задание 2	Максимум	Задание 3	Максимум	Задание 4	Максимум
1	st331553	1	0%	0	2	0	1	0	1	-	
2	st437342	1	25%	0	2	0	1	1	1	-	
3	st331560	2	50%	0	1	1	1	1	1	0	1
4	st331562	2	25%	0	1	0	1	0	1	1	1
5	st331564	2	25%	0	1	0	1	1	1	0	1
6	st437344	2	75%	1	1	1	1	1	1	0	1
7	st437341	2	25%	0	1	0	1	1	1	0	1
8	st437340	2	50%	1	1	0	1	0	1	1	1
9	st331565	3	67%	0	1	1	1	1	1	-	
10	st437328	3	33%	1	1	0	1	0	1	-	
11	st331578	3	33%	0	1	0	1	1	1	-	
12	st331584	3	67%	1	1	1	1	0	1	-	
13	st437339	3	33%	1	1	0	1	0	1	-	
14	st331591	3	33%	1	1	0	1	0	1	-	
15	st331557	4	0%	0	1	0	1	0	1	-	
16	st437329	4	67%	1	1	0	1	1	1	-	
17	st437335	5	50%	0	1	1	1	0	1	1	1

**Вывод:** Согласно данным проведенной диагностической работы 9 параллели МБОУ СОШ №90 можно сделать вывод о том, что участники имеют разные уровни

сформированности читательской грамотности. Уровни сформированности читательской грамотности – высокий (60-80%) – 4 участника из 17 (примерно 24% от общего количества участников), средний (40-50%) – 3 из 17 (примерно 18% от общего количества участников). Часть участников в достаточной мере владеют в достаточной мере знаниями и умениями по читательской грамотности. Большая доля учащихся показали низкий (0-20%) или недостаточный (21-40%) – 10 из 17 (примерно 59% от общего количества участников). Их можно отнести к учащимся, не владеющим в достаточной мере знаниями и умениями по данному направлению.

Таблица 6. Математическая грамотность

№ п/п	Участник	Вариант	Процент сформированности, %	Задание 4		Задание 5		Задание 6		Задание 7		Задание 8		Задание 9		Задание 13		Задание 14	
				Максимум	Максимум	Максимум	Максимум	Максимум	Максимум	Максимум	Максимум	Максимум	Максимум	Максимум	Максимум	Максимум	Максимум	Максимум	
1	st331553	1	17%	-	-	-	-	-	-	0	2	1	2	0	2	-	-	-	-
2	st437342	1	17%	-	-	-	-	-	-	0	2	1	2	0	2	-	-	-	-
3	st331560	2	0%	-	0	1	0	1	0	0	2	0	2	-	-	-	-	-	-
4	st331562	2	17%	-	1	1	0	1	0	2	0	2	-	-	-	-	-	-	-
5	st331564	2	17%	-	1	1	0	1	0	2	0	2	-	-	-	-	-	-	-
6	st437344	2	0%	-	0	1	0	1	0	2	0	2	-	-	-	-	-	-	-
7	st437341	2	0%	-	0	1	0	1	0	2	0	2	-	-	-	-	-	-	-
8	st437340	2	0%	-	0	1	0	1	0	2	0	2	-	-	-	-	-	-	-
9	st331565	3	0%	-	-	-	-	-	-	-	-	-	-	-	0	2	0	2	2
10	st437328	3	0%	-	-	-	-	-	-	-	-	-	-	-	0	2	0	2	2
11	st331578	3	0%	-	-	-	-	-	-	-	-	-	-	-	0	2	0	2	2
12	st331584	3	0%	-	-	-	-	-	-	-	-	-	-	-	0	2	0	2	2
13	st437339	3	0%	-	-	-	-	-	-	-	-	-	-	-	0	2	0	2	2
14	st331591	3	0%	-	-	-	-	-	-	-	-	-	-	-	0	2	0	2	2
15	st331557	4	0%	0	1	0	2	0	2	-	-	-	-	-	-	-	-	-	-
16	st437329	4	40%	1	1	1	2	0	2	-	-	-	-	-	-	-	-	-	-
17	st437335	5	0%	-	0	1	0	1	0	2	0	2	-	-	-	-	-	-	-

**Вывод:** Проведенный анализ результатов исследования уровня сформированности математической грамотности у обучающихся 9 параллели МБОУ СОШ №90 позволяет сделать вывод о том, что участники показали низкий уровень сформированности. 16 из 17 участников низкий уровень (0-20%), что составляет практически 95% от общего количества участников. 5% выполнения на средний уровень сформированности (1 человек из 17).

Таблица 7. Естественнонаучная грамотность

№ п/п	Участник	Вариант	Процент сформированности, %	Задание 7		Задание 8		Задание 9		Задание 10		Задание 11		Задание 12		Задание 13		Задание 14	
				Максимум	Максимум	Максимум	Максимум	Максимум	Максимум	Максимум	Максимум	Максимум	Максимум	Максимум	Максимум	Максимум	Максимум	Максимум	
1	st331553	1	0%	-	-	-	-	-	-	0	1	0	1	0	2	0	1	0	1
2	st437342	1	33%	-	-	-	-	-	-	0	1	0	1	1	2	0	1	1	1
3	st331560	2	50%	-	-	-	-	0	1	1	1	1	1	0	2	1	1	-	-
4	st331562	2	0%	-	-	-	-	0	1	0	1	0	1	0	2	0	1	-	-
5	st331564	2	33%	-	-	-	-	0	1	1	1	0	1	0	2	1	1	-	-
6	st437344	2	17%	-	-	-	-	0	1	0	1	0	1	0	2	1	1	-	-
7	st437341	2	50%	-	-	-	-	0	1	1	1	1	1	0	2	1	1	-	-
8	st437340	2	0%	-	-	-	-	0	1	0	1	0	1	0	2	0	1	-	-
9	st331565	3	33%	-	-	0	1	0	1	0	2	1	1	1	1	-	-	-	-
10	st437328	3	50%	-	-	1	1	0	1	1	2	0	1	1	1	-	-	-	-
11	st331578	3	67%	-	-	0	1	0	1	2	2	1	1	1	1	-	-	-	-
12	st331584	3	67%	-	-	1	1	0	1	2	2	0	1	1	1	-	-	-	-
13	st437339	3	17%	-	-	0	1	0	1	1	2	0	1	0	1	-	-	-	-
14	st331591	3	0%	-	-	0	1	0	1	0	2	0	1	0	1	-	-	-	-
15	st331557	4	50%	0	1	1	1	0	1	1	2	1	1	-	-	-	-	-	-
16	st437329	4	33%	0	1	0	1	1	1	0	2	1	1	-	-	-	-	-	-
17	st437335	5	17%	-	-	-	-	0	1	0	1	0	2	0	1	1	1	-	-

**Вывод:** Согласно результатам диагностической работы, малая часть учащихся владеют в достаточной мере знаниями и умениями по естественнонаучной грамотности. В основном их уровни сформированности естественнонаучной грамотности следующие: низкий (0-20%) – 7 из 17 участников (41%), недостаточный (21-40%) – 4 из 17 (24%), средний (41-60%) – 4 из 17 (24%), высокий (61-80%) – 2 из 17 (12%), повышенный (81-100%) – 0%.

Таблица 8. Финансовая грамотность

№ п/п	Участник	Вариант	Процент сформированности, %	Задание 12		Задание 13		Задание 14		Задание 15	
				Максимум	Максимум	Максимум	Максимум	Максимум	Максимум		
1	st331557	4	0%	0	2	0	2	0	2	0	2
2	st437329	4	50%	2	2	1	2	0	2	2	2

**Вывод:** Задания в вариантах только 2 участников соответствуют компетенциям по финансовой грамотности. Данные позволяют сделать вывод о том, что 50% участников

владеют финансовой грамотностью на средний уровень сформированности, 50% участников не владеют в достаточной мере знаниями и умениями по финансовой грамотности.

Таблица 9. Креативное мышление

№ п/п	Участник	Вариант	Процент сформированности, %	Задание 4	Максимум	Задание 5	Максимум	Задание 6	Максимум	Задание 7	Максимум
1	st331553	1	100%	2	2	1	1	1	1	-	
2	st437342	1	50%	1	2	1	1	0	1	-	
3	st331565	3	57%	1	1	1	2	1	2	1	2
4	st437328	3	0%	0	1	0	2	0	2	0	2
5	st331578	3	43%	1	1	2	2	0	2	0	2
6	st331584	3	29%	0	1	1	2	1	2	0	2
7	st437339	3	0%	0	1	0	2	0	2	0	2
8	st331591	3	0%	0	1	0	2	0	2	0	2

**Вывод:** Процентное соотношение уровней сформированности функциональной грамотности по направлению «Креативное мышление» у обучающихся позволяет сделать вывод о достаточной мере владения знаниями и умениями. Повышенный уровень – 12,5% от общего количества участников, средний уровень – 37,5% от общего количества участников, недостаточный уровень – 12,5%, низкий уровень – 37,5%.

Таблица 10. Глобальные компетенции

№ п/п	Участник	Вариант	Процент сформированности, %	Задание 14	Максимум	Задание 15	Максимум	Задание 16	Максимум
1	st331560	2	25%	0	2	0	1	1	1
2	st331562	2	25%	0	2	0	1	1	1
3	st331564	2	75%	1	2	1	1	1	1
4	st437344	2	25%	0	2	0	1	1	1
5	st437341	2	25%	0	2	0	1	1	1
6	st437340	2	25%	0	2	0	1	1	1
7	st437335	5	50%	0	1	1	2	1	1

**Вывод:** Согласно результатам проверки функциональной грамотности по направлению «Глобальные компетенции» уровень сформированности в основном низкий: 14% - высокий уровень, 14% - средний уровень, 71% - низкий.

Данные об уровне выполнения работы участниками показаны в таблице 11. Согласно этим данным можно сделать вывод о следующем уровне выполнения работ: низкий уровень – 41%, недостаточный уровень – 29%, средний уровень – 29%.

Таблица 11. Выполнение работ по уровню

№ п/п	Участник	Вариант	Первичный балл	Решаемость	Уровень
1	st331553	1	5	25%	Низкий
2	st437342	1	6	30%	Низкий
3	st331560	2	6	30%	Низкий
4	st331562	2	3	15%	Недостаточный
5	st331564	2	7	35%	Средний
6	st437344	2	5	25%	Низкий
7	st437341	2	5	25%	Низкий
8	st437340	2	3	15%	Недостаточный
9	st331565	3	8	40%	Средний
10	st437328	3	4	20%	Низкий
11	st331578	3	8	40%	Средний
12	st331584	3	8	40%	Средний
13	st437339	3	2	10%	Недостаточный
14	st331591	3	1	5%	Недостаточный
15	st331557	4	3	15%	Недостаточный
16	st437329	4	9	45%	Средний
17	st437335	5	5	25%	Низкий

### 10 параллель

Дата проведения: 17.11.2022 г.

Количество участников: 5.

Количество полученных результатов: 5.

Анализ проводился по количеству полученных результатов мониторинга функциональной грамотности.

Работа состояла из двух частей: тест метапредметных умений, тест по функциональной грамотности (по трем базовым составляющим читательской, математической и естественнонаучной грамотности).

Время выполнения одной диагностической работы: 40 минут.

Выполнение работы по заданиям и уровень сформированности читательской, математической, естественнонаучной грамотности и функциональной грамотности по направлению «Креативное мышление» отражен в таблицах 12, 13, 14 и 15 соответственно.



Таблица 12. Читательская грамотность

№ п/п	Участник	Вариант	Процент сформированности, %	Задание 1	Максимум	Задание 2	Максимум	Задание 3	Максимум
1	st437348	1	25%	0	2	0	1	1	1
2	st437358	1	50%	1	2	0	1	1	1
3	st719429	1	25%	0	2	0	1	1	1
4	st726224	1	0%	0	2	0	1	0	1
5	st437356	3	33%	1	1	0	1	0	1

**Вывод:** Согласно результатам проверки, уровень сформированности читательской грамотности в основном низкий: 4 из 5 участника – низкий или недостаточный уровень (80%), 1 из 5 участников – средний уровень (20%).

Таблица 13. Математическая грамотность

№ п/п	Участник	Вариант	Процент сформированности, %	Задание 1	Максимум	Задание 2	Максимум	Задание 3	Максимум	Задание 13	Максимум	Задание 14	Максимум
1	st437348	1	33%	0	2	2	2	0	2	-	-	-	-
2	st437358	1	0%	0	2	0	2	0	2	-	-	-	-
3	st719429	1	0%	0	2	0	2	0	2	-	-	-	-
4	st726224	1	0%	0	2	0	2	0	2	-	-	-	-
5	st437356	3	25%	-	-	-	-	-	-	0	2	1	2

**Вывод:** Согласно результатам проверки, уровень сформированности математической грамотности низкий (100%).

Таблица 14. Естественнонаучная грамотность

№ п/п	Участник	Вариант	Процент сформированности, %	Максимум													
				Задание 8	Задание 9	Задание 10	Задание 11	Задание 12	Задание 13	Задание 14	Максимум	Максимум	Максимум	Максимум	Максимум	Максимум	
1	st437348	1	83%	-	-	0	1	1	1	2	2	1	1	1	1		
2	st437358	1	33%	-	-	0	1	0	1	2	2	0	1	0	1		
3	st719429	1	50%	-	-	0	1	0	1	2	2	0	1	1	1		
4	st726224	1	17%	-	-	0	1	0	1	1	2	0	1	0	1		
5	st437356	3	67%	0	1	1	1	2	2	0	1	1					

**Вывод:** Согласно результатам проведенной диагностической работы, можно сделать вывод, что участники имеют разные уровни сформированности естественнонаучной грамотности. В основном их уровни сформированности естественнонаучной грамотности следующий: повышенный – 1 участник из 5 (20% от общего количества участников), высокий – 1 участник из 5 (20%), средний – 1 участник из 5 (20%), недостаточный – 1 участник из 5 (20%), низкий – 1 участник из 5 (20%).

Таблица 15. Креативное мышление

№ п/п	Участник	Вариант	Процент сформированности, %	Максимум									
				Задание 4	Задание 5	Задание 6	Задание 7	Задание 8	Максимум	Максимум	Максимум	Максимум	
1	st437348	1	75%	2	2	1	1	0	1	2	2	-	
2	st437358	1	50%	1	2	1	1	0	1	1	2	-	
3	st719429	1	50%	1	2	0	1	1	1	1	2	-	
4	st726224	1	75%	2	2	0	1	1	1	2	2	-	
5	st437356	3	0%	0	1	0	2	0	2	0	2	0	1

**Вывод:** Согласно результатам проведенной диагностической работы, можно сделать вывод, что большинство участников владеют в достаточной мере знаниями и умениями направлению креативного мышления функциональной грамотности. Уровни сформированности: высокий – 2 участника из 5 (40%), средний – 2 участника из 5 (40%), низкий – 1 участник из 5 (20%).

Выполнение работ по уровню участниками диагностической работы 10 параллели МБОУ СОШ №90 отражен в таблице 16.

Таблица 16. Выполнение работ по уровню

№ п/п	Участник	Вариант	Первичный балл	Решаемость	Уровень
1	st437348	1	11	55%	Повышенный
2	st437358	1	6	30%	Низкий
3	st719429	1	6	30%	Низкий
4	st726224	1	4	20%	Низкий
5	st437356	3	6	30%	Низкий

**Вывод:** Согласно данным об уровне выполнения работы участниками можно сделать вывод о следующем уровне выполнения работ: низкий уровень – 80% от общего количества участников, повышенный уровень – 20% от общего количества всех участников.

## 2. Выводы и результаты

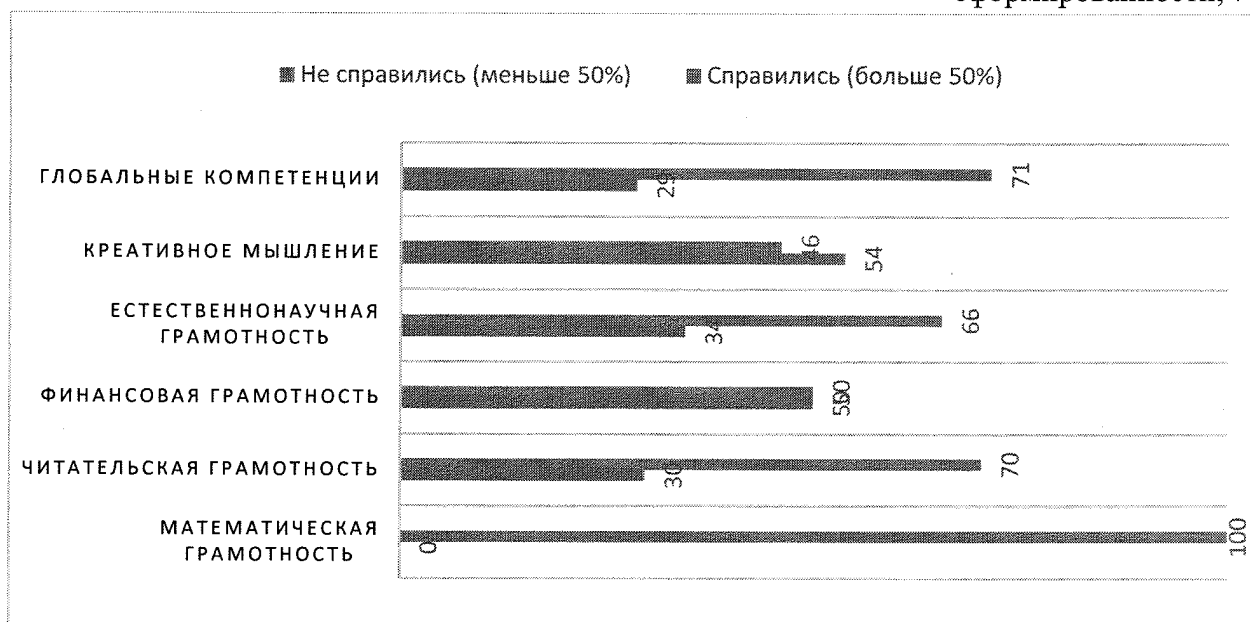
Мониторинг по проверке уровня функциональной грамотности и метапредметных результатов обучающихся МБОУ СОШ №90 в рамках государственного задания ГАОУ ДПО СО «ИРО» на 2022 год проводился в рамках выборочной совокупности в период с 15 по 17 ноября включительно.

В мониторинге приняло участие 55 обучающихся МБОУ СОШ №90 в период с 15 по 17 ноября включительно. Результаты мониторинга по проверке уровня сформированности функциональной грамотности и метапредметных результатов обучающихся МБОУ СОШ №90 отражены в таблице 17 и на рисунке 1.

Таблица 17. Результаты мониторинга среди обучающихся МБОУ СОШ №90 по уровню сформированности функциональной грамотности

Функциональная грамотность	Всего	Выше среднего уровня	Недостаточный низкий уровень
Математическая грамотность	30	0 участников	30 участников
Читательская грамотность	27	8 участников	19 участников
Финансовая грамотность	2	1 участник	1 участник
Естественнонаучная грамотность	29	10 участников	19 участников
Креативное мышление	13	7 участников	6 участников
Глобальные компетенции	7	2 участника	5 участников

Рисунок 1. Результаты диагностики у обучающихся МБОУ СОШ №90 по уровню сформированности, %



Подготовленные контрольные измерительные материалы для проведения оценочной процедуры позволили объективно оценить уровень сформированности читательской, математической, естественнонаучной, финансовой грамотности, креативного мышления, глобальных компетенций как составляющей функциональной грамотности.

Результаты выполнения диагностической работы показывают, что в общем у большинства участников мониторинга по проверке уровня функциональной грамотности и метапредметных результатов обучающихся МБОУ СОШ №90 компоненты функциональной грамотности (уровень сформированности читательской, математической, естественнонаучной, финансовой грамотности, креативного мышления, глобальных компетенций) развиты на недостаточном или низком уровне.

Низкие результаты связаны с неумением использовать предметные знания и умения при решении учебно-практических задач (проблем). У обучающихся наблюдается низкая мотивация к успешной деятельности.

Для развития функциональной грамотности обучающихся, а также для формирования основ логического, критического и конструктивного мышления обучающихся учителям-предметникам необходимо изменить традиционные подходы к обучению и преподаванию, активно внедряя эффективные формы и методы обучения, которые в перспективе обеспечат успешность достижения учениками результатов в обучении.

Систематически проводить анализ результатов выполненных работ, чтоб ученик знал, какие компетенции ему необходимо развивать.

Способность учащихся понимать письменные тексты разных типов, назначения и формальных структур различной информации можно развивать посредством использования системы разнообразных заданий, которые направлены не столько на заучивание фактического материала, сколько на обучение работе обучающихся с различными видами информации, анализа источников, формированию практических навыков.

Педагогам не только анализировать результаты обучающихся, но и самим выполнять практические работы по различным направлениям функциональной грамотности., участвовать в вебинарах, изучать опыт коллег.

По результатам диагностики учителям-предметникам рекомендуется:

- в рамках преподавания предметов увеличить долю заданий, направленных на развитие функциональной грамотности;
- особое внимание уделять дидактическому и методическому инструментарию организации познавательной деятельности обучающихся, с целью обеспечения развития компонентов функциональной грамотности;
- учителям, использовать для дальнейшей работы с обучающимися задания на РЭШ по формированию функциональной грамотности; в системе на уроках использовать задания РЭШ во время закрепления и систематизации знаний;
- учителям-предметникам изучить аспекты ключевых компетенций, определенных планом действий по развитию функциональной грамотности школьников, и обобщить опыт на заседаниях ШМО;
- в рамках внутришкольного контроля качества образования обратить внимание на технологии, которые помогают реализовать системно-деятельностной подход в обучении и обеспечивают положительную динамику в формировании универсальных учебных действий, в частности, функциональной грамотности;
- через планирование работы ШМО включать мероприятия, направленные на овладение конкретными практическими навыками по составлению заданий, направленных на развитие функциональной грамотности.

Директор  
МБОУ «Шалинская СОШ №90»



Ю.В.Орлова

Испол.  
Курдюкова Валерия Сергеевна  
Тел. 8 (908) 927-78-65